

CONTROLLO PERIODICO DEI DISPOSITIVI DI PROTEZIONE INDIVIDUALE

DISPOSITIVI ANTICADUTA TIPO EASY MOVE

IDENTIFICAZIONE DEL DISPOSITIVO

Marchio commerciale		Produttore	Aludesign S.p.A. Via Torchio 22, 24034 Cisano B.sco (BG) ITALY
Normative di riferimento	EN 353, EN 358, EN 12841		

IDENTIFICAZIONE DELLE PARTI

PARTI PRIMARIE	Guance, parti interne fisse e mobili, fettucce, cuciture.
PARTI SECONDARIE	/
PARTI SOSTITUIBILI	/

Compilare la scheda seguendo la seguente procedura d'ispezione, il materiale fotografico e le istruzioni fornite dal fabbricante, scaricabili dal sito www.climbingtechnology.com. **Attenzione!** Il giudizio dell'esaminatore in merito all'entità dell'anomalia deve essere basato su criteri oggettivi ed in base all'addestramento specifico ricevuto. Il produttore declina ogni responsabilità conseguente a informazioni inesatte riportate dall'utilizzatore o dal revisore.

CONTROLLO DEL DISPOSITIVO

1) VERIFICA GENERALE E STORICA	
1.1	Verificare la presenza e la leggibilità dei dati di marcatura, in particolare il marchio CE e la normativa EN di riferimento.
1.2	Verificare che il dispositivo non abbia superato la vita di immagazzinamento e/o di utilizzo prevista, riportata nelle relative istruzioni d'uso.
1.3	Verificare che il dispositivo sia integro e completo in ogni sua parte (si consiglia il confronto con un prodotto nuovo).
1.4	Verificare che il dispositivo non appaia modificato fuori dall'unità produttiva o revisionato in luogo non autorizzato (si consiglia il confronto con un prodotto nuovo).
1.5	Verificare che il dispositivo non abbia subito un evento eccezionale (es. caduta dall'alto, urto violento, etc.). Anche se nessun difetto o degradazione fosse constatabile all'esame visivo, la sua resistenza iniziale potrebbe essere diminuita seriamente.
2) VERIFICA VISIVA	
2.1	CONTROLLO DEL DISPOSITIVO ANTICADUTA <ul style="list-style-type: none">• GUANCE - Verificare l'assenza di deformazioni, tagli, crepe e bordi taglienti. Verificare l'assenza di usura, con maggiore attenzione nelle zone di contatto con la corda. Verificare l'assenza di corrosione ed ossidazione• PARTI INTERNE FISSE E MOBILI - Verificare l'assenza di deformazioni, crepe e bordi taglienti. Verificare l'assenza di incisioni superiori a 1 mm. Verificare l'assenza di segni di usura con profondità superiore a 1 mm, con maggiore attenzione alle zone di contatto con corda o connettore.
2.2	CONTROLLO DELLA FETTUCCIA (SE PRESENTE) <ul style="list-style-type: none">• Verificare l'assenza di tagli, abrasioni, sfilacciamenti, usura, corrosione e tracce di sostanze chimiche.• CUCITURE - Verificare l'assenza di fili tagliati, tirati o allentati, usura, abrasioni, corrosioni e tracce di sostanze chimiche.

CONTROLLO PERIODICO DEI DISPOSITIVI DI PROTEZIONE INDIVIDUALE

DISPOSITIVI ANTICADUTA TIPO EASY MOVE


2.3	CONTROLLO DEL CONNETTORE (SE PRESENTE) <ul style="list-style-type: none"> • Verificare la presenza del connettore EN 362 in dotazione. • Verificare lo stato del connettore seguendo la relativa procedura di ispezione e le istruzioni d'uso.
2.4	CONTROLLO DELLA CORDA (SE PRESENTE) <ul style="list-style-type: none"> • Verificare che la corda sia di tipo e dimensioni indicati nella marcatura e nelle istruzioni d'uso del dispositivo. • Verificare lo stato della corda seguendo la relativa procedura di ispezione e le istruzioni d'uso.
3) VERIFICA FUNZIONALE	
3.1	CONTROLLO DELLE PARTI MOBILI DEL DISPOSITIVO <ul style="list-style-type: none"> • GUANCIA MOBILE - Verificare la rotazione completa della guancia senza impuntamenti e sollevamenti. Se necessario soffiare con aria compressa e lubrificare mediante olio spray a base siliconica, rispettando quanto indicato nelle istruzioni d'uso del dispositivo. • PERNO DI USCITA - Verificare la rotazione fluida del perno. Se necessario soffiare con aria compressa e lubrificare mediante olio spray a base siliconica, rispettando quanto indicato nelle istruzioni d'uso del dispositivo. • LEVA DI REGOLAZIONE - La leva deve ruotare senza impuntamenti. Verificare il funzionamento della molla per il ritorno automatico della leva in posizione di blocco corda. Verificare la limitazione del movimento quando la rotella è in modalità "REST". Se necessario soffiare con aria compressa e lubrificare mediante olio spray a base siliconica, rispettando quanto indicato nelle istruzioni d'uso del dispositivo. • ROTELLA DI BLOCCAGGIO - Spostare la rotella sulle due modalità. Verificare l'assenza di gioco. La corsa della rotella non deve proseguire oltre i due arresti. Se soffiare con aria compressa e necessario lubrificare mediante olio spray a base siliconica, rispettando quanto indicato nelle istruzioni d'uso del dispositivo. • CAMMA DI BLOCCAGGIO - Verificare il movimento libero della camma mobile senza impuntamenti. Se necessario soffiare con aria compressa e lubrificare mediante olio spray a base siliconica, rispettando quanto indicato nelle istruzioni d'uso del dispositivo. Attenzione! In caso di camma bloccata o con mobilità ridotta il dispositivo non si arresterà sulla corda, pericolo di morte!
3.2	CONTROLLO DELLO SCORRIMENTO <p>Montare il dispositivo su una corda compatibile precedentemente ancorata. Con la rotella in modalità "GO" muovere l'anticaduta prima verso l'alto poi verso il basso per verificare che questo scorra liberamente. In modalità "REST" il dispositivo deve scorrere in entrambe le direzioni opponendo una leggera resistenza, in questo caso se rilasciato deve mantenere la posizione. Questo controllo va effettuato utilizzando la corda indicata nelle istruzioni d'uso del dispositivo.</p>
3.3	CONTROLLO DEL BLOCCAGGIO <p>Con l'anticaduta disposto come per il test precedente (se sprovvisto di connettore agganciarne uno compatibile sul foro di collegamento) tirare rapidamente il connettore verso il basso per verificare l'effettivo e immediato bloccaggio del dispositivo sulla corda. Lo sblocco può avvenire esclusivamente sgravando il dispositivo dal carico. Questo controllo va effettuato utilizzando la corda indicata nelle istruzioni d'uso del dispositivo.</p>

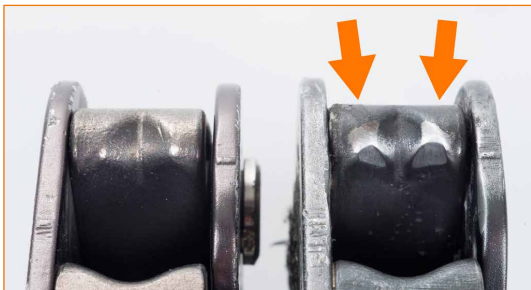
Il giudizio dell'esaminatore in merito all'entità dell'anomalia deve essere basato su criteri oggettivi ed in base all'addestramento specifico ricevuto. Il produttore declina ogni responsabilità conseguente a informazioni inesatte riportate dall'utilizzatore o dal revisore.

APPENDICE FOTOGRAFICA

DISPOSITIVI ANTICADUTA TIPO EASY MOVE



Presenza di attrito nel movimento della leva di regolazione: deve potersi muovere liberamente e tornare in posizione immediatamente. A sinistra un dispositivo con leva di regolazione bloccata: questo difetto compromette in modo grave il funzionamento del dispositivo.  Pulire con aria compressa, lavare con acqua e sapone e lubrificare esclusivamente con olio spray a base siliconica. Nel caso in cui il problema non si risolvesse, eliminare il dispositivo.



Camma usurata. Per agevolare la compressione si noti la differenza fra una camma in buone condizioni (a sinistra) ed una estremamente usurata (a destra).



Perno di uscita che non ruota liberamente.



Cavetto e longe mancante: presenza del foro sul corpo.



Marcatura non leggibile.



Guancia fissa con deformazione che impedisce il movimento della camma di bloccaggio.



Foro di aggancio usurato.

APPENDICE FOTOGRAFICA DISPOSITIVI ANTICADUTA TIPO EASY MOVE



Perno di chiusura completamente usurato.



Guancia mobile con deformazione che ne impedisce l'aggancio con il perno di chiusura.



Rotella di bloccaggio fortemente danneggiata a causa del contatto con una fonte di calore.



Deposito di materiale duro nella cavità presente sul retro del dispositivo.