

# CONTRÔLE PÉRIODIQUE DES ÉQUIPEMENTS DE PROTECTION INDIVIDUELLE

## DISPOSITIF ANTICHUTE TYPE EASY MOVE

### IDENTIFICATION DE L'EPI

|                    |   |           |  |
|--------------------|---|-----------|--|
| Marque commerciale |  | Fabricant | Aludesign S.p.A. Via Torchio 22, 24034 Cisano B.sco (BG) ITALY |
| Norme de référence | EN 353, EN 358, EN 12841  |           |  |

### NOMENCLATURE

|                     |  |
|---------------------|--|
| PIÈCES PRIMAIRES    | Flasques, pièces internes fixes et mobiles, sangles, coutures. |
| PIÈCES SECONDAIRES  | /  |
| PIÈCES REMPLAÇABLES | /  |

Remplir la fiche en suivant la procédure de contrôle, les photographies et les instructions fournies par le fabricant, téléchargeables à partir du site [www.climbingtechnology.com](http://www.climbingtechnology.com). **Attention!** Le jugement de l'examineur sur l'importance de l'anomalie de l'EPI doit être basé sur des critères objectifs et sur la formation spécifique qu'il a reçue. Le fabricant décline toute responsabilité résultant des informations inexacts reportées par l'utilisateur ou l'examineur.

### CONTRÔLE DE L'ÉQUIPEMENT

| 1) VÉRIFICATION GÉNÉRALE ET DES ANTÉCÉDENTS |   |
|---|---|
| 1.1   | Vérifier la présence et la lisibilité des données du marquage, en particulier le marquage CE et la norme EN de référence.   |
| 1.2   | Vérifier que le produit n'a pas dépassé sa durée de vie de stockage et/ou d'utilisation prévue, reportée dans les instructions d'utilisation correspondantes.   |
| 1.3   | Vérifier que chaque pièce du dispositif est intacte et complète (il est conseillé d'effectuer une comparaison avec un produit neuf).  |
| 1.4   | Vérifier que le dispositif n'a pas été modifié en dehors de l'unité de production ni révisé dans un endroit non autorisé (il est conseillé d'effectuer une comparaison avec un produit neuf).   |
| 1.5   | Vérifier que le dispositif n'a subi aucun événement exceptionnel (ex. chute de hauteur, choc violent, etc.). Même si aucun défaut ou détérioration n'est constaté lors de l'examen visuel, sa résistance initiale pourrait avoir sérieusement diminué.  |
| 2) VÉRIFICATION VISUELLE                    |   |
| 2.1   | <p>CONTRÔLE DU DISPOSITIF ANTICHUTE</p> <ul style="list-style-type: none"> <li>FLASQUES - Vérifier l'absence de déformations, de coupures, de fissures et de bords coupants. Vérifier l'absence de signes d'usure en prêtant une plus grande attention aux zones de contact avec la corde. Vérifier l'absence de corrosion et d'oxydation.</li> <li>PIÈCES INTERNES FIXES ET MOBILES - Vérifier l'absence de déformations, de fissures et de bords coupants. Vérifier l'absence d'entailles supérieures à 1 mm. Vérifier l'absence de signes d'usure d'une profondeur supérieure à 1 mm, en prêtant une plus grande attention aux zones de contact avec la corde ou le connecteur.</li> </ul> |
| 2.2   | <p>CONTRÔLE DE LA SANGLE (SI PRÉSENTE)</p> <ul style="list-style-type: none"> <li>Vérifier l'absence de coupures, d'effilochages, de signes d'usure, de corrosion, d'abrasions et de traces de substances chimiques.</li> <li>COUTURES - Vérifier l'absence de fils coupés, tirés ou détendus, d'abrasions, de signes d'usure, de corrosion et de traces de substances chimiques.</li> </ul>  |

# CONTRÔLE PÉRIODIQUE DES ÉQUIPEMENTS DE PROTECTION INDIVIDUELLE

## DISPOSITIF ANTICHUTE TYPE EASY MOVE

|   |  |
|---|--|
| 2.3   | <p>CONTRÔLE DU CONNECTEUR (SI PRÉSENT)</p> <ul style="list-style-type: none"> <li>• Vérifier la présence du connecteur EN 362 fourni avec le dispositif.</li> <li>• Vérifier l'état du connecteur en suivant la procédure d'examen afférente et les instructions d'utilisation.</li> </ul>   |
| 2.4   | <p>CONTRÔLE DE LA CORDE (SI PRÉSENTE)</p> <ul style="list-style-type: none"> <li>• Vérifier que la corde est du type et des dimensions indiqués dans le marquage et dans les instructions d'utilisation de l'EPI.</li> <li>• Vérifier l'état de la corde en suivant la procédure d'examen afférente et les instructions d'utilisation.</li> </ul>  |
| <p><b>3) VÉRIFICATION FONCTIONNELLE</b></p> |  |
| 3.1   | <p>CONTRÔLE DES PIÈCES MOBILES DU DISPOSITIF</p> <ul style="list-style-type: none"> <li>• FLASQUE MOBILE - Vérifier la rotation complète de la joue sans que celle-ci ne rencontre aucun point dur ni ne se soulève. Se necessario Si nécessaire, souffler avec de l'air comprimer et lubrifier avec de l'huile en spray à base de silicone, en respectant les indications des instructions d'utilisation du dispositif.</li> <li>• AXE DE SORTIE - Vérifier que la rotation de l'axe est fluide. Si nécessaire, souffler avec de l'air comprimer et lubrifier avec de l'huile en spray à base de silicone, en respectant les indications des instructions d'utilisation du dispositif.</li> <li>• GÂCHETTE DE RÉGLAGE - La gâchette doit pouvoir tourner sans rencontrer de point dur. Vérifier le fonctionnement du ressort qui permet le rappel automatique de la gâchette en position de blocage de la corde. Vérifier que le mouvement est limité quand la molette est en mode « REST ». Si nécessaire, souffler avec de l'air comprimer et lubrifier avec de l'huile en spray à base de silicone, en respectant les indications des instructions d'utilisation du dispositif.</li> <li>• MOLETTE DE BLOCAGE - Tourner la molette sur les deux modes. Vérifier l'absence de jeu. La molette ne doit pas pouvoir tourner au-delà des deux points correspondant aux deux modes. Si nécessaire, souffler avec de l'air comprimer et lubrifier avec de l'huile en spray à base de silicone, en respectant les indications des instructions d'utilisation du dispositif.</li> <li>• CAME DE BLOCAGE - Vérifier que la came mobile bouge librement sans rencontrer de point dur. Si nécessaire, souffler avec de l'air comprimer et lubrifier avec de l'huile en spray à base de silicone, en respectant les indications des instructions d'utilisation du dispositif.<br/><b>Attention !</b> Si la came est bloquée ou qu'elle présente une mobilité réduite, le dispositif ne se bloquera pas sur le câble. Danger de mort !</li> </ul> |
| 3.2   | <p>CONTRÔLE DU COULISSEMENT</p> <p>Installer le dispositif sur une corde compatible précédemment fixée à un ancrage. La molette en position « GO », tirer l'antichute vers le haut puis vers le bas afin de vérifier qu'il coulisse librement. En position « REST », l'EPI doit coulisser dans les deux directions en présentant une légère résistance. Dans ce cas, si on le lâche, il doit rester au même endroit. Ce contrôle doit être effectué en utilisant la corde indiquée dans les instructions d'utilisation du dispositif.</p>  |
| 3.3   | <p>CONTRÔLE DU BLOCAGE</p> <p>Avec l'antichute installé comme pour le test précédent (s'il est dépourvu de connecteur, en accrocher un compatible dans le trou de connexion), tirer brusquement le connecteur vers le bas pour vérifier le blocage effectif et immédiat de l'EPI sur le câble. L'EPI ne pourra se débloquer qu'en étant déchargé de son poids. Ce contrôle doit être effectué en utilisant la corde indiquée dans les instructions d'utilisation du dispositif.</p>  |

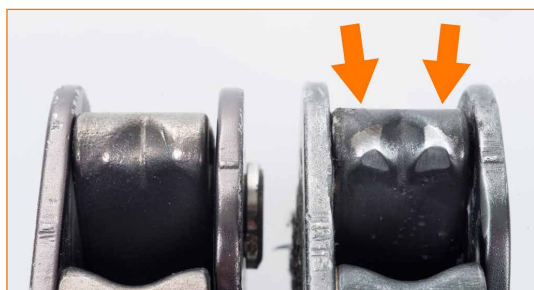
**Le jugement de l'examineur sur l'importance de l'anomalie de l'EPI doit être basé sur des critères objectifs et sur la formation spécifique qu'il a reçue. Le fabricant décline toute responsabilité résultant des informations inexactes reportées par l'utilisateur ou l'examineur.**

# ANNEXE PHOTOGRAPHIQUE

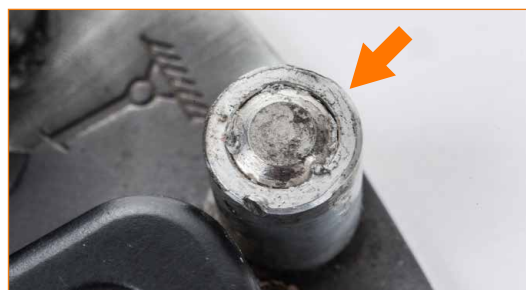
## DISPOSITIF ANTICHUTE TYPE EASY MOVE



Présence de frottements lorsque l'on bouge la gâchette de réglage : elle doit pouvoir être bougée librement et revenir en position immédiatement. À gauche, un EPI présentant une gâchette de réglage bloquée : ce défaut compromet gravement le fonctionnement de l'EPI. 🛠 Nettoyer à l'aide d'air comprimé, laver avec de l'eau et du savon, et lubrifier exclusivement avec de l'huile en spray à base de silicone. Dans le cas où le problème ne serait pas complètement résolu, rebuter l'EPI.



Came usée. Pour mieux comprendre, on notera la différence avec une came en bonnes conditions (à gauche) et une came extrêmement usée (à droite).



Axe de sortie qui ne tourne pas librement.



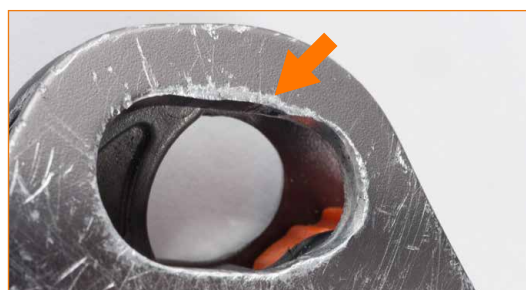
Câble et longe manquante : présence du trou sur le corps.



Marquage non lisible.



Flasque mobile présentant une déformation qui entrave le mouvement de la came de blocage.



Trou de connexion usé.

## ANNEXE PHOTOGRAPHIQUE DISPOSITIF ANTICHUTE TYPE EASY MOVE



Axe de fermeture complètement usé.



Flasque mobile présentant une déformation qui l'empêche de s'accrocher à l'axe de fermeture.



Molette de blocage fortement détériorée due au contact avec une source de chaleur.



Dépôt de résidus durs dans la cavité présente sur le côté arrière de l'EPI.