

# CONTROLLO PERIODICO DEI DISPOSITIVI DI PROTEZIONE INDIVIDUALE ROLLNLOCK

## IDENTIFICAZIONE DEL DISPOSITIVO

Marchio commerciale		Produttore	Aludesign S.p.A. Via Torchio 22, 24034 Cisano B.sco (BG) ITALY
Normative di riferimento	EN 567, EN 12278		

## IDENTIFICAZIONE DELLE PARTI

PARTI PRIMARIE	Guance, leva di fissaggio regolazione carrucola, camma di bloccaggio e altre parti metalliche.
PARTI SECONDARIE	/
PARTI SOSTITUIBILI	/

Compilare la scheda seguendo la seguente procedura d'ispezione, il materiale fotografico e le istruzioni fornite dal fabbricante, scaricabili dal sito [www.climbingtechnology.com](http://www.climbingtechnology.com). **Attenzione!** Il giudizio dell'esaminatore in merito all'entità dell'anomalia deve essere basato su criteri oggettivi ed in base all'addestramento specifico ricevuto. Il produttore declina ogni responsabilità conseguente a informazioni inesatte riportate dall'utilizzatore o dal revisore.

## CONTROLLO DEL DISPOSITIVO

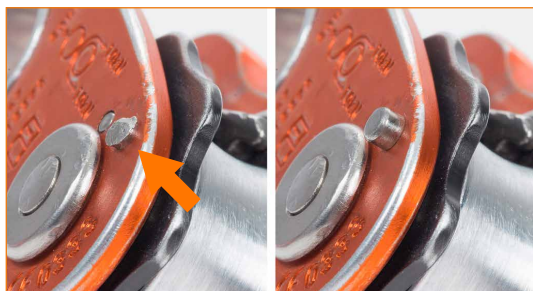
<b>1) VERIFICA GENERALE E STORICA</b>	
1.1	Verificare la presenza e la leggibilità dei dati di marcatura, in particolare il marchio CE e la normativa EN di riferimento.
1.2	Verificare che il dispositivo non abbia superato la vita di immagazzinamento e/o di utilizzo prevista, riportata nelle relative istruzioni d'uso.
1.3	Verificare che il dispositivo sia integro e completo in ogni sua parte (si consiglia il confronto con un prodotto nuovo).
1.4	Verificare che il dispositivo non appaia modificato fuori dall'unità produttiva o revisionato in luogo non autorizzato (si consiglia il confronto con un prodotto nuovo).
1.5	Verificare che il dispositivo non abbia subito un evento eccezionale (es. caduta dall'alto, urto violento, etc.). Anche se nessun difetto o degradazione fosse constatabile all'esame visivo, la sua resistenza iniziale potrebbe essere diminuita seriamente.
<b>2) VERIFICA VISIVA</b>	
2.1	<b>CONTROLLO DEL DISPOSITIVO</b> <ul style="list-style-type: none"><li>• <b>GUANCE</b> - Verificare l'assenza di deformazioni, tagli, crepe e bordi taglienti. Verificare l'assenza di usura, con maggiore attenzione nelle zone di contatto con la corda. Verificare l'assenza di corrosione ed ossidazione.</li><li>• <b>CAMMA DI BLOCCAGGIO E ALTRE PARTI METALLICHE</b> - Verificare l'assenza di deformazioni, crepe e bordi taglienti. Verificare l'assenza di incisioni superiori a 1 mm. Verificare l'assenza di segni di usura con profondità superiore a 1 mm, con maggiore attenzione alle zone di contatto con corda o connettore (es. camma di bloccaggio).</li></ul>

3) VERIFICA FUNZIONALE	
3.1	<p>CONTROLLO DELLE PARTI MOBILI</p> <ul style="list-style-type: none"><li>• MOVIMENTO DELLA GUANCIA MOBILE - Verificare la rotazione completa della guancia senza impuntamenti. Verificare il ritorno della guancia senza impuntamenti e il corretto aggancio alla boccola di contrasto. Se necessario lubrificare le parti mobili mediante olio spray a base siliconica, rispettando quanto indicato nelle istruzioni d'uso del dispositivo.</li><li>• CAMMA DI BLOCCAGGIO - Verificare il movimento libero della camma mobile ed il suo ritorno automatico e senza impuntamenti con leva di fissaggio sbloccata. Provare a rilasciare lentamente per ovviare l'effetto molla. Se necessario lubrificare le parti mobili mediante olio spray a base siliconica, rispettando quanto indicato nelle istruzioni d'uso del dispositivo.</li><li>• LEVA DI FISSAGGIO REGOLAZIONE CARRUCOLA - Verificare il movimento della leva senza impuntamenti. In posizione di bloccaggio la camma non deve muoversi. Se necessario soffiare con aria compressa e lubrificare le parti mobili mediante olio spray a base siliconica, rispettando quanto indicato nelle istruzioni d'uso del dispositivo.</li><li>• ROTAZIONE PULEGGIA - Disporre il dispositivo in modalità carrucola semplice nei modi indicati nelle istruzioni e verificare la rotazione della puleggia senza impuntamenti. Se necessario soffiare con aria compressa e lubrificare le parti mobili mediante olio spray a base siliconica, rispettando quanto indicato nelle istruzioni d'uso del dispositivo.</li><li>• BOCCOLA - Verificare l'assenza di movimento della boccola dalla guancia.</li></ul>
3.2	<p>CONTROLLO IN MODALITÀ BLOCCANTE</p> <p>Fissare una corda compatibile ad un punto di ancoraggio. Installare il dispositivo sulla corda in modalità bloccante seguendo le indicazioni riportate nelle istruzioni d'uso. Inserire un connettore nell'apposito foro di collegamento. Tirare verso l'alto il dispositivo verificando che lo stesso scorra liberamente. In seguito tirare rapidamente il connettore verso il basso per verificare l'effettivo e immediato bloccaggio del dispositivo sulla corda. Testare la tenuta del bloccaggio appendendosi al bloccante per mezzo di una fettuccia precedentemente inserita nel connettore. Lo sblocco può avvenire esclusivamente sgravando il dispositivo dal carico.</p>

**Il giudizio dell'esaminatore in merito all'entità dell'anomalia deve essere basato su criteri oggettivi ed in base all'addestramento specifico ricevuto. Il produttore declina ogni responsabilità conseguente a informazioni inesatte riportate dall'utilizzatore o dal revisore.**

# APPENDICE FOTOGRAFICA

## ROLLNLOCK



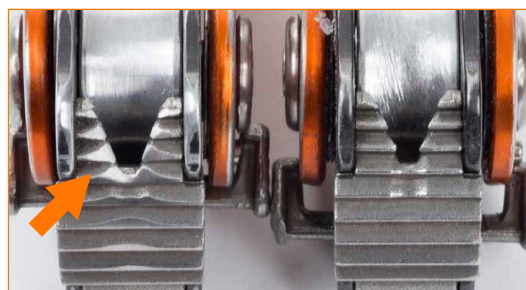
Perno di aggancio della camma molto usurato (a sinistra). Si noti la differenza con un perno nuovo (a destra).



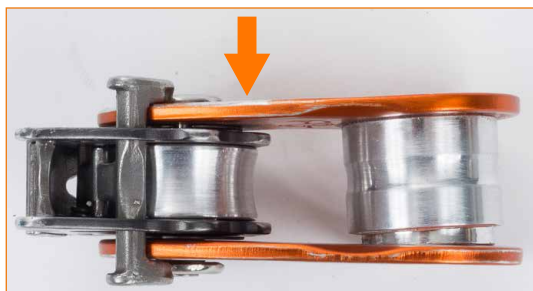
Leva di fissaggio che non ritorna in posizione autonomamente (a destra): si noti la differenza con un dispositivo con leva funzionante (a sinistra).



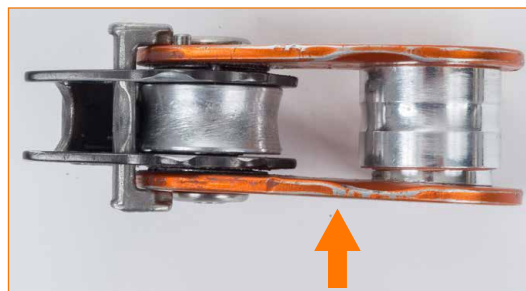
Camma di bloccaggio con scanalature usurate: sono ben evidenti le parti danneggiate (zone più chiare e lisce).



Camma di bloccaggio con scanalature usurate (a sinistra): si noti la differenza con un dispositivo nuovo (a destra).



Guancia fissa deformata tanto da non agganciarsi alla guancia mobile (potrebbe essere stata utilizzata senza guancia mobile ben collegata).



Guancia mobile che non ritorna in posizione autonomamente e non si aggancia alla boccola di contrasto.



Corpo mobile che non ritorna in posizione autonomamente.  
✂ Pulire con aria compressa, lavare con acqua e sapone e lubrificare esclusivamente con olio spray a base siliconica. Se il problema non si risolvesse eliminare il dispositivo.



Puleggia con segni da scorrimento su cavo metallico.