

# CONTRÔLE PÉRIODIQUE DES ÉQUIPEMENTS DE PROTECTION INDIVIDUELLE ROLLNLOCK

## IDENTIFICATION DE L'EPI

Marque commerciale		Fabricant	Aludesign S.p.A. Via Torchio 22, 24034 Cisano B.sco (BG) ITALY
Norme de référence	EN 567, EN 12278		

## NOMENCLATURE

PIÈCES PRIMAIRES	Joues, gâchette de fixation position poulie, came de blocage et autres pièces métalliques.
PIÈCES SECONDAIRES	/
PIÈCES REMPLAÇABLES	/

Remplir la fiche en suivant la procédure de contrôle, les photographies et les instructions fournies par le fabricant, téléchargeables à partir du site [www.climbingtechnology.com](http://www.climbingtechnology.com). **Attention!** Le jugement de l'examineur sur l'importance de l'anomalie de l'EPI doit être basé sur des critères objectifs et sur la formation spécifique qu'il a reçue. Le fabricant décline toute responsabilité résultant des informations inexactes reportées par l'utilisateur ou l'examineur.

## CONTRÔLE DE L'ÉQUIPEMENT

<b>1) VÉRIFICATION GÉNÉRALE ET DES ANTÉCÉDENTS</b>	
1.1	Vérifier la présence et la lisibilité des données du marquage, en particulier le marquage CE et la norme EN de référence.
1.2	Vérifier que le produit n'a pas dépassé sa durée de vie de stockage et/ou d'utilisation prévue, reportée dans les instructions d'utilisation correspondantes.
1.3	Vérifier que chaque pièce du dispositif est intacte et complète (il est conseillé d'effectuer une comparaison avec un produit neuf).
1.4	Vérifier que le dispositif n'a pas été modifié en dehors de l'unité de production ni révisé dans un endroit non autorisé (il est conseillé d'effectuer une comparaison avec un produit neuf).
1.5	Vérifier que le dispositif n'a subi aucun événement exceptionnel (ex. chute de hauteur, choc violent, etc.). Même si aucun défaut ou détérioration n'est constaté lors de l'examen visuel, sa résistance initiale pourrait avoir sérieusement diminué.
<b>2) VÉRIFICATION VISUELLE</b>	
2.1	<b>CONTRÔLE DE L'EPI</b> <ul style="list-style-type: none"><li>• <b>FLASQUE</b> - Vérifier l'absence de déformations, d'entailles, de fissures et de bords coupants. Vérifier l'absence de signes d'usure, en prêtant une plus grande attention aux zones de contact avec la corde. Vérifier l'absence de corrosion et d'oxydation.</li><li>• <b>CAME DE BLOCAGE ET AUTRES PIÈCES MÉTALLIQUES</b> - Vérifier l'absence de déformations, de fissures et de bords coupants. Vérifier l'absence d'entailles supérieures à 1 mm. Vérifier l'absence de signes d'usure d'une profondeur supérieure à 1 mm, en prêtant une plus grande attention aux zones de contact avec la corde ou le connecteur (ex. came de blocage).</li></ul>

3) VÉRIFICATION FONCTIONNELLE	
3.1	<p><b>CONTRÔLE DES PIÈCES MOBILES</b></p> <ul style="list-style-type: none"> <li>• <b>MOUVEMENT DE LA JOUE MOBILE</b> - Vérifier que la joue tourne complètement sans rencontrer de point dur. Vérifier que la joue revient à position initiale sans rencontrer de point dur et qu'elle s'accroche correctement au fourreau. Si nécessaire, lubrifier les pièces mobiles avec de l'huile en spray à base de silicone en respectant les indications des instructions d'utilisation de l'EPI.</li> <li>• <b>CAME DE BLOCAGE</b> - Vérifier que la came mobile bouge librement et qu'elle revient automatiquement et sans rencontrer de point dur à sa position initiale lorsque la gâchette de fixation est débloquée. Essayer de relâcher lentement pour mettre en évidence l'effet du ressort. Si nécessaire, lubrifier les pièces mobiles avec de l'huile en spray à base de silicone en respectant les indications des instructions d'utilisation de l'EPI.</li> <li>• <b>GÂCHETTE DE FIXATION POSITION POULIE</b> - Vérifier que la gâchette bouge librement sans rencontrer de point dur. En position de blocage, la came ne doit pas bouger. Si nécessaire, souffler avec de l'air comprimer et lubrifier les pièces mobiles avec de l'huile en spray à base de silicone en respectant les indications des instructions d'utilisation de l'EPI.</li> <li>• <b>ROTATION RÉA</b> - Régler l'EPI en mode poulie simple à l'aide des indications des instructions d'utilisation, et vérifier que le réa tourne sans rencontrer de point dur. Si nécessaire, souffler avec de l'air comprimer et lubrifier les pièces mobiles avec de l'huile en spray à base de silicone en respectant les indications des instructions d'utilisation de l'EPI.</li> <li>• <b>FOURREAU</b> - Vérifier l'absence de mouvement du fourreau de la joue.</li> </ul>
3.2	<p><b>CONTRÔLE EN MODE BLOQUEUR</b></p> <p>Fixer une corde compatible à un point d'ancrage. Installer l'EPI sur la corde en mode bloqueur à l'aide des indications reportées dans les instructions d'utilisation. Installer un connecteur dans le trou prévu à cet effet. Tirer l'EPI vers le haut en vérifiant qu'il coulisse librement. Tirer ensuite brusquement le connecteur vers le bas afin de vérifier le blocage effectif et immédiat du dispositif sur la corde. Tester la tenue du blocage en se pendant au bloqueur au moyen d'une sangle précédemment insérée dans le connecteur. Le déblocage peut s'opérer uniquement en déchargeant l'EPI de son poids.</p>

**Le jugement de l'examineur sur l'importance de l'anomalie de l'EPI doit être basé sur des critères objectifs et sur la formation spécifique qu'il a reçue. Le fabricant décline toute responsabilité résultant des informations inexactes reportées par l'utilisateur ou l'examineur.**

# ANNEXE PHOTOGRAPHIQUE

## ROLLNLOCK



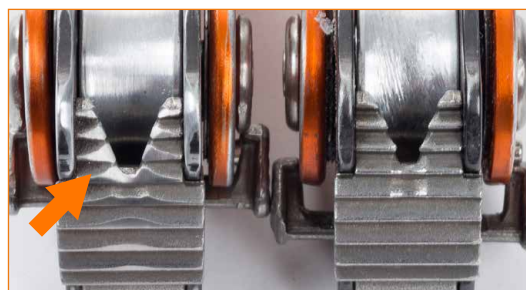
Axe permettant d'accrocher la came présentant des signes d'usure importante (à gauche). On notera la différence avec l'axe neuf (à droite).



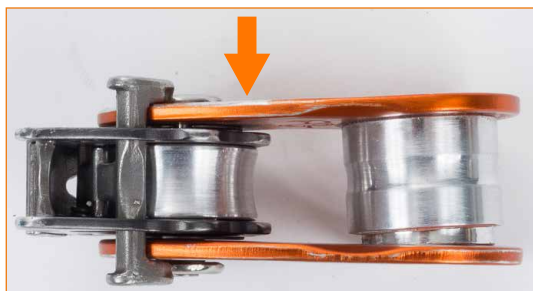
Gâchette de fixation qui ne revient automatiquement pas à sa position initiale (à droite) : on notera la différence avec un dispositif possédant une gâchette fonctionnant correctement (à gauche).



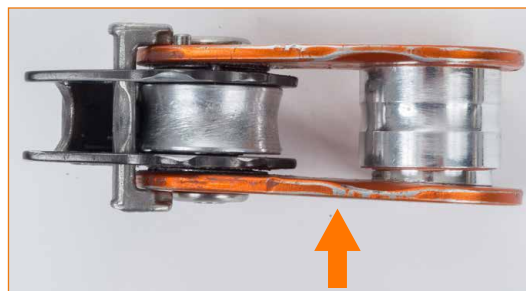
Came de blocage présentant des rainures usées : les parties détériorées sont vraiment flagrantes (zones plus claires et lisses).



Came de blocage présentant des rainures usées (à gauche) : on notera la différence avec un dispositif neuf (à droite).



Joue fixe déformée au point de ne plus s'accrocher à la joue mobile (elle pourrait avoir été utilisée alors que la joue mobile n'était pas bien accrochée).



Joue mobile qui ne revient pas automatiquement à sa position initiale et qui ne s'accroche plus au fourreau.



Corps mobile qui ne revient pas automatiquement à sa position initiale. 🛠️ Nettoyer à l'aide d'air comprimé, laver avec de l'eau et du savon, et lubrifier exclusivement avec de l'huile en spray à base de silicone. Si le problème n'est pas complètement résolu, mettre l'EPI au rebut.



Réa présentant des signes de coulissement sur câble métallique.