

# REVISIÓN PERIÓDICA DE LOS EQUIPOS DE PROTECCIÓN INDIVIDUAL

## ROLLNLOCK

### IDENTIFICACIÓN DEL EQUIPO

Marca comercial		Fabricante	Aludesign S.p.A. Via Torchio 22, 24034 Cisano B.sco (BG) ITALY
Normas de referencia	EN 567, EN 12278		

### NOMENCLATURA

PARTES PRIMARIAS	Placas laterales, palanca de fijación regulación polea, leva de bloqueo y otras partes.
PARTES SECUNDARIAS	/
PARTES REEMPLAZABLES	/

Cumplimentar esta ficha siguiendo el procedimiento de revisión, el material fotográfico y las instrucciones proporcionadas por el fabricante, que se pueden descargar desde el sitio web [www.climbingtechnology.com](http://www.climbingtechnology.com). **¡Atención!** La evaluación del examinador acerca de la magnitud de la anomalía debe basarse en criterios objetivos y de acuerdo con la formación específica recibida. El fabricante declina toda responsabilidad consiguiente a una información incorrecta proporcionada por el usuario o por el examinador.

### CONTROL DEL EQUIPO

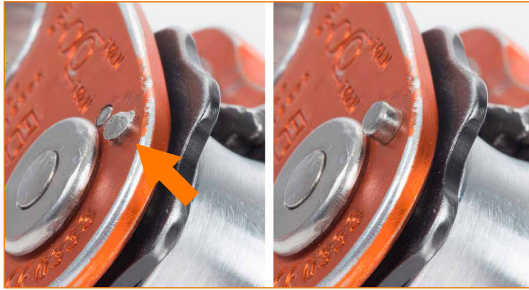
<b>1) REVISIÓN GENERAL Y DEL HISTORIAL</b>	
1.1	Comprobar la presencia y legibilidad de los datos de marcado, en particular el marcado CE y la normativa EN de referencia.
1.2	Comprobar que el equipo no haya superado la vida útil y/o de almacenamiento prevista, que se indica en las instrucciones de uso.
1.3	Comprobar que el equipo sea intacto y completo en todas sus partes (recomendamos la comparación con un producto nuevo).
1.4	Comprobar que el equipo no aparezca modificado fuera de la fábrica o revisado en lugares no autorizados (recomendamos la comparación con un producto nuevo).
1.5	Comprobar que el equipo no haya sufrido acontecimientos excepcionales (p. ej. caída de altura, impacto fuerte, etc.). Aunque ningún defecto o degradación sea constatado a través de la comprobación visual, su resistencia inicial podría haberse reducido considerablemente.
<b>2) REVISIÓN VISUAL</b>	
2.1	REVISIÓN DEL EQUIPO <ul style="list-style-type: none"><li>• <b>PLACAS LATERALES</b> - Comprobar la ausencia de deformación, cortes, grietas y bordes afilados. Comprobar la ausencia de desgaste, con más atención en las zonas de contacto con la cuerda. Comprobar la ausencia de corrosión y oxidación.</li><li>• <b>LEVA DE BLOQUEO Y OTRAS PARTES METÁLICAS</b> - Comprobar la ausencia de deformación, grietas y bordes afilados. Comprobar la ausencia de rayaduras de más de 1 mm. Comprobar la ausencia de signos de desgaste con profundidad superior a 1 mm, con más atención en las zonas de contacto con cuerda o conector (p.ej. leva de bloqueo).</li></ul>

3) REVISIÓN FUNCIONAL	
3.1	<p>REVISIÓN DE LAS PARTES MÓVILES</p> <ul style="list-style-type: none"> <li>• MOVIMIENTO DE LA PLACA LATERAL MÓVIL - Comprobar la rotación completa de la placa sin agarrotamientos. Comprobar el retorno de la placa lateral sin agarrotamientos y el correcto enganche con el casquillo de contraste. Si necesario, lubricar las partes móviles con aceite de silicona en spray, respetando las indicaciones en las instrucciones de uso del equipo.</li> <li>• LEVA DE BLOQUEO - Comprobar el movimiento libre de la leva móvil y su retorno automático y sin agarrotamientos, con palanca de fijación desbloqueada. Soltar lentamente para evitar el efecto de resorte. Si es necesario, soplar con aire comprimido y lubricar. las partes móviles con aceite de silicona en spray, respetando las indicaciones en las instrucciones de uso del equipo.</li> <li>• PALANCA DE FIJACIÓN REGULACIÓN POLEA - Comprobar el movimiento de la palanca sin agarrotamientos. En posición de bloqueo la leva no debe moverse. Si es necesario, soplar con aire comprimido y lubricar. las partes móviles con aceite de silicona en spray, respetando las indicaciones en las instrucciones de uso del equipo.</li> <li>• ROTACIÓN DE LA ROLDANA - Poner el dispositivo en la modalidad polea simple siguiendo lo indicado en las instrucciones y comprobar la rotación de la roldana sin agarrotamientos. Si es necesario, soplar con aire comprimido y lubricar. las partes móviles con aceite de silicona en spray, respetando las indicaciones en las instrucciones de uso del equipo.</li> <li>• CASQUILLO - Comprobar que no haya holgura en el casquillo con respeto a la placa lateral.</li> </ul>
3.2	<p>REVISIÓN EN MODALIDAD BLOQUEADOR</p> <p>Asegurar una cuerda compatible a un punto de anclaje. Instalar el dispositivo sobre la cuerda en la modalidad bloqueador siguiendo lo indicado en las instrucciones de uso. Insertar un conector en el orificio de conexión dedicado. Tirar del dispositivo hacia arriba para comprobar que pueda deslizarse libremente. A continuación, tirar del conector rápidamente hacia abajo para verificar el bloqueo efectivo e inmediato del dispositivo sobre la cuerda. Poner a prueba el agarre en la función de bloqueo aferrándose al bloqueador por medio de una cinta que se haya previamente insertado en el conector. El desbloqueo sólo puede efectuarse descargando el dispositivo de la carga.</p>

La evaluación del examinador acerca de la magnitud de la anomalía debe basarse en criterios objetivos y de acuerdo con la formación específica recibida. El fabricante declina toda responsabilidad consiguiente a una información incorrecta proporcionada por el usuario o por el examinador.

# FOTO APÉNDICE

## ROLLNLOCK



Perno de enganche de la leva muy desgastado (a la izquierda). Observar la diferencia con un perno nuevo (a la derecha).



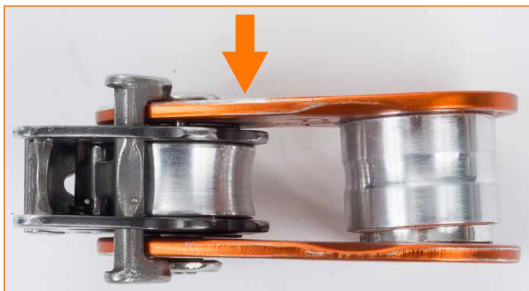
Palanca de fijación que no vuelve en su posición de manera autónoma (a la derecha): observar la diferencia con respecto a un dispositivo con palanca que funciona (a la izquierda).



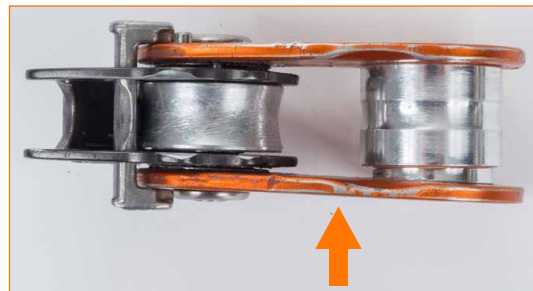
Leva de bloqueo con ranuras desgastadas: las partes dañadas son muy evidentes (zonas más claras y lisas).



Leva de bloqueo con ranuras desgastadas (a la izquierda): observar la diferencia con respecto a un dispositivo nuevo (a la derecha).



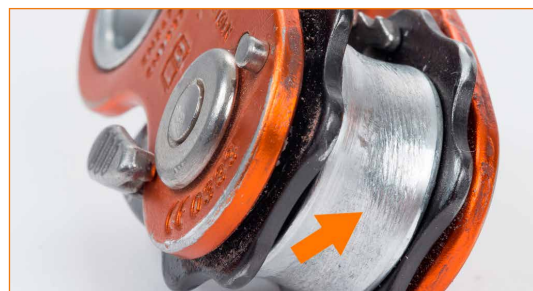
Placa lateral fija deformada hasta el punto que no engancha a la placa móvil (puede que haya sido utilizada sin tener la placa móvil bien conectada).



Placa lateral móvil que no vuelve en posición de manera autónoma y no se engancha al casquillo de contraste.



Cuerpo móvil que no vuelve en posición de manera autónoma.  
🔧 Limpiar con aire comprimido, lavar con agua y jabón y lubricar exclusivamente con aceite de silicona en spray. En el caso que el problema no sea resuelto por completo, retirar el equipo.



Roldana con signos de deslizamiento sobre cable metálico.